

ATEX LOURDES

品名

午後のまくら

品番

AX-BT808



目次

△ 安全上のご注意	1～3	📦 保管について	9
🔍 梱包内容と各部の名称	4	🔧 故障かなと思ったら	10
👤 使いかた	5～7	⚙️ 仕様	10
🧼 お手入れ	8	♡ 保証とアフターサービス	裏表紙

このたびはAX-BT808をお買い上げいただき、誠にありがとうございます。

ご使用前に、この取扱説明書をよくお読みのうえ、正しくご使用ください。なお、この取扱説明書には保証書がついています。お読みになられたあとも、大切に保管してください。

※デザイン仕様を一部変更している場合があります。ご了承ください。

安全上のご注意

ご使用前には必ずこの「安全上のご注意」をよくお読みになって、正しくお使いください。
お読みになった後は必ず大切に保管しておいてください。

警告表示の意味

表示内容が無視して誤った使いかたをしたときに生じる危害や損害の程度を、次の表示で示しています。



警告

この表示の欄は、「死亡または重傷を負う可能性が想定される」内容です。



注意

この表示の欄は、「傷害を負う可能性または物的損害が発生する可能性が想定される」内容です。



禁止を促す記号



強制を促す記号

警告

症状について



幼児や小さいお子様に使用させたり、本体で遊ばせたりしないでください。
思わぬ事故やけがの原因になります。

自分で意思表示のできない方や身体の不自由な方には使用させないでください。
思わぬ事故やけがの原因になります。



使用中身体に異常を感じたときはすぐに使用を中止してください。
健康を害するおそれがあります。

ご使用について



使用前に破損がないか確認し、異常がある場合は使用しないでください。
思わぬ事故やけがの原因になります。

本体に座ったり、全体重をかけないでください。
故障や事故の原因になります。

本体に触れる部位にアクセサリなどの硬い装飾品をつけて使用しないでください。
故障やけがの原因になります。

電源について



電池ケースのコードを傷つけたり、破損したり、加工したり、無理に曲げたり、引っ張ったり、ねじったりしないでください。
故障や事故の原因になります。



長期間使用しない時は、電池ケースから乾電池を取り出してください。
破裂・ショート・液漏れの原因になります。

異常(故障)について



故障を発見したときはすぐに使用を中止し、電源を切ってください。
故障した場合には勝手に修理などせず、販売店またはカスタマーサービスに連絡してください。
事故やけがの原因になります。

その他



改造はしないでください。また、修理技術者以外の人は、絶対に分解したり修理をしないでください。
故障や事故の原因になります。



注意

ご使用について



本体の上に物を置いたり、使用時以外に荷重をかけたりしないでください。
故障や事故の原因になります。

本体に強い衝撃を与えないでください。
故障や事故の原因になります

本品は1時間までの短時間睡眠のために作られています。長時間は眠らないでください。
体調不良やけがの原因になります。

本体が濡れている状態では使用しないでください。
故障や事故の原因になります。

本体を傷つける、破損させる、折り曲げるなどしないでください。
故障や事故の原因になります。



1日の使用は1時間以内にしてください。
体調不良やけがの原因になります。

体重をかける時は、デスクやテーブルの上など平らで安定した場所に置いて使用してください。
不安定な場所に置くとうけがの原因になります。

取扱を間違えると不具合が生じることがあるので、使用方法や使用上の注意を守ってください。
故障や事故の原因になります。

ご使用前に、ボタンやタイマーなどが正常に作動するか確認してください。
故障や事故の原因になります。

安全上のご注意

電池の取扱いについて

- アルカリ乾電池や単3形充電式ニッケル水素電池をご使用いただけます。
- 電池は誤った使い方をすると破裂や発火、液漏れによる機器の腐食や衣服や手を汚す原因となる場合があります。また、使用後の電池の廃棄についてはそれぞれの地域の条例に従ってください。
- 電池交換は2本を同時に行い新旧電池の混用や種類の異なる電池の併用は避けてください。
- 極性（プラス・マイナス）の向きを正しく入れてください。
- 使えなくなった電池は直ちに取出してください。
- 漏れた液が目・皮膚・衣服についたときはすぐに水で洗い流して医師にご相談ください。
- 長期間使わないときは電池を本体から抜いてください。

🔍 梱包内容と各部の名称

梱包内容の確認

開梱したら、ご使用になる前に以下のものが揃っているか確認してください

- 本体
- 外カバー（本体に被せて出荷しています）

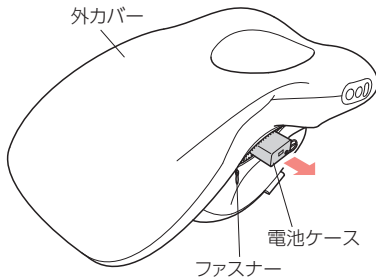
各部の名称

本体



ご使用前の準備

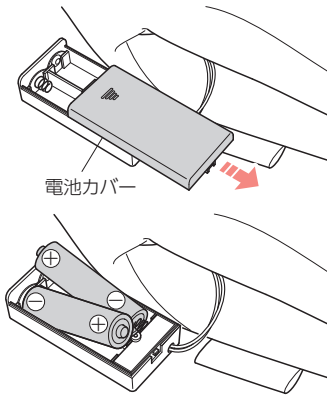
1



外カバーを外して、 電池ケースを本体から取り出す

本体のファスナーを開け、電池ケースを取り出します。

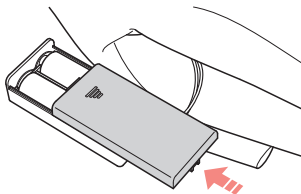
2



電池ケースのカバーを外し、 単3形乾電池を2本入れる

- ・電池ケース内の表示に合わせて、「+」、「-」を合わせて入れてください。
- ・極性を間違えると液漏れの原因になります。

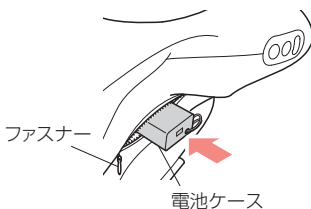
3



電池ケースのカバーを取り付ける

カバーを端からスライドさせながら取りつけてください。

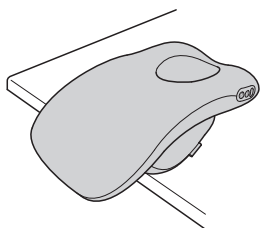
4



電池ケースを戻し、 本体のファスナーを閉める

デスク用昼寝まくらとして使用する

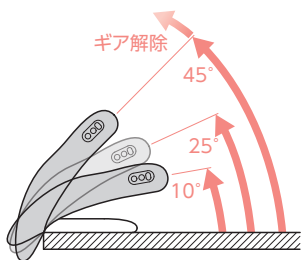
1



デスクやテーブルに置く

※必ず平らな面に置き、ぐらつきがないか確認してください。

2



角度を調節する

本体を起こして、3段階の角度からお好みの角度から調整します。

3 身体を本体にあずけ、顔をフェイスホールに埋める

体を本体に密着させるようにあずけます。

※寝入ってしまい、体が椅子から落ちないように注意してください。

【使用例】

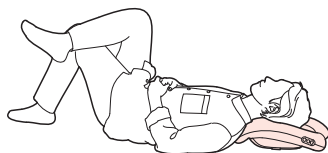
デスクで休憩中に



椅子の
背もたれで



横になって



スマートフォンを
見ながら



アラームを使用する

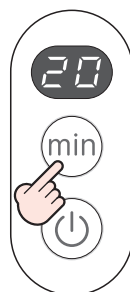
1 電源ボタン(🔌)を長押しする

デジタル表示に「00」が点灯します。



2 アラームボタン(min)を押し、1分～60分の間でタイマーを調整する

長押しすると10分ごとにスキップされます。



3 デジタル表示が点滅し、分数がカウントダウンしていきます

タイマーが「00」になると本体が振動します。

※本体の振動は3分間です。



4 電源ボタン(🔌)を長押しし、アラームを終了する

本体が振動中、またはタイマー途中でも電源ボタン(🔌)を長押しすると、デジタル表示が消灯してアラームが終了します。



お手入れ

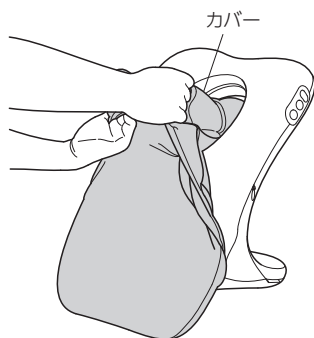
⚠ 警告

●必ず電源が「切」の状態で行ってください。

- やわらかい布でから拭きしてください。
- 汚れがひどいときは、ぬるま湯でうすめた中性洗剤にやわらかい布を浸して、よく絞って拭き、最後から拭きしてください。
- 変色などの防止のため、シンナー、ベンジンなどは使用しないでください。
- 外カバーの汚れは下記の要領で外カバーを外し、カバーの洗濯表示に従って洗濯してください。

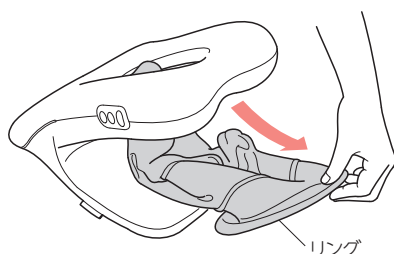
外カバーの洗濯のしかた

1



本体から外カバーを外す

2



本体裏面のリングを引っ張って
外カバーを外す

3 洗濯表示に従い洗う

4 しわをのばして形を整えてから干し、よく乾かす

5 はずした逆の手順で本体に外カバーを取り付ける

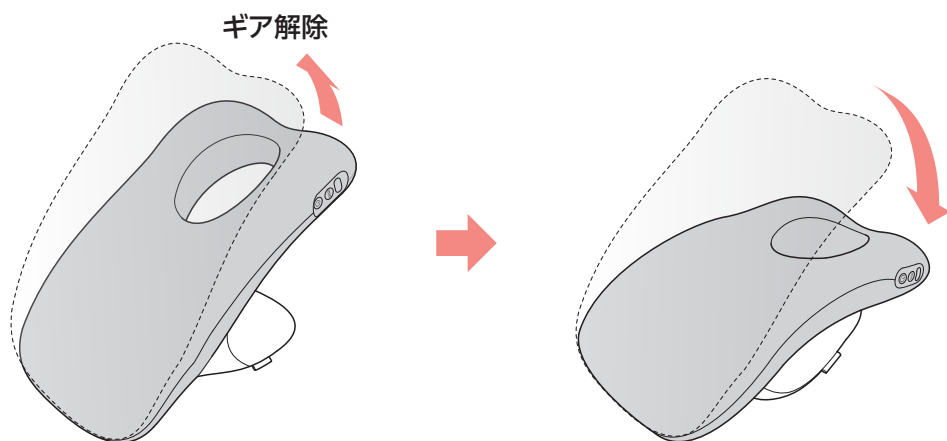
📁 保管について

- 汚れやホコリを取ったあと、湿気の少ないところに保管してください。
- 長期間ご使用にならないときは、カバーなどをかけてホコリがつかないようにしてください。
- 保管の際は、変形しないよう、製品の上に物を置かないでください。
- 子供の手の届くところには保管しないでください。
- 保管の際は、製品に異常がないか定期的に点検してください。

収納のしかた

① 本体をいっぱいまで開きギアを解除します。

② たたみ込んで収納状態にします。



🔧 故障かなと思ったら

修理に出す前に以下についても一度点検してください。それでも正常に動作しないときはお買上げの販売店に修理を依頼してください。

絶対に分解したり、修理改造はしないでください。異常動作をしてけがや事故のおそれがあります。

アラームの電源が入らない、 振動しない	乾電池が正しく入っていますか？ 乾電池の状態、プラスマイナスの向きを確認してください。
	ボタンを正しく操作していますか？ P.7を参考に正しく操作してください。
	電池残量が不足していませんか？ 新しい電池を入れてください。
角度が合わない、 高さが合わない、 顔の位置が合わない	本体の角度調節をしていますか？ P.6を参考に身体に合うように調節してください。 ※角度調節だけで合わない時は、椅子の高さや位置を微調整してください。
寝心地が悪い、 顔が痛い	本体の角度調節をしていますか？ P.6を参考に身体に合うように調節してください。フェイスホール部分に違和感を感じる時は、タオルなどのクッション材を置いてご使用ください。

🔧 仕様

販売名	午後のまくら
商品番号	AX-BT808
使用電源	単3形乾電池2本 DC 3.0V
タイマー(振動アラーム)	1分～60分(任意設定)
製品サイズ	(約) W240×L440×H125 (mm) ※折り畳み時 (約) W240×L310×H330 (mm) ※45度時
製品重量	約1.4kg
連続使用時間	約35時間 ※一般的なアルカリ乾電池を用い、タイマー 20分セットし、 3分間振動させた時の目安時間
素材	本体中材：ウレタンフォーム 本体フレーム：鉄 本体土台部：発泡ポリエチレン 操作部：ABS樹脂 電池ケース：ABS樹脂 外カバー：品質表示タグ参照 本体カバー：ポリエステル95%、ポリウレタン5%
生産国	中国

♡ 保証とアフターサービス

- 1 本製品の保証書は、下記に添付しています。保証書は必ず「お買上げ年月日」と「販売店名」など、所定事項の記入および記載内容をよくお読みのあと、大切に保管してください。
- 2 保証期間は、お買上げ日より1年間です。保証期間中に修理を依頼されるときは保証書をご提出のうえ、お買上げの販売店に修理をご依頼ください。
- 3 保証期間経過後の修理につきましては、修理によって機能が維持できる場合は、お客様のご要望により有料修理いたします。
- 4 弊社は「午後のまくら」の補修用性能部品の最低保有期間を、製造打切後最低3年間としています。性能部品とはその製品の機能を維持するために必要な部品です。
- 5 保証期間中の修理などアフターサービスについてご不明な点は、お買上げの販売店、または下記に明記しておりますカスタマーサービスまでお問い合わせください。

保証書

本製品は厳密な検査を経て出荷されたものです。
お客様の正常な使用状態で万一故障した場合は、保証書に記載された期間、下記保証規約により無料修理をお約束いたします。修理は必ず本書を添えてご依頼ください。



株式会社アテックス

〒547-0014 大阪市平野区長吉川辺3-3-24
<https://www.atex-net.co.jp/>

品名 / 型番	午後のまくら / AX-BT808		
お買上げ年月日*	年 月 日	保証期間	お買上日より1年 本体
*お客様	お名前	*販売店	
	ご住所		
	TEL: () -		

*欄に記入のない場合、本書は無効となることがありますので、必ず記入の有無をご確認ください。

保証規約

- 1 保証期間中であっても以下の理由またはこれに準ずる理由により生じた故障などについては本保証書は適用されません。
 - ・取扱上の不注意、誤った使用方法
 - ・天災、火災などによる故障または損傷
 - ・お買上げ後の転居等による輸送、移動、落下など
 - ・保存上の不備
 - ・弊社または弊社の指定した事業所以外で行われた修理、改造
 - ・本製品本来の使用目的以外の使用
 - ・一般家庭以外（例えば業務用の長時間使用、船舶への搭載）に使用された場合の故障および損傷
- 2 運賃諸掛り費用は原則としてお客様にてご負担願います。
- 3 無料保証期間はご購入の日から1年間です。
- 4 保証の適用されない故障および保証期間経過後の故障については、有料で修理いたします。
- 5 保証書の再発行はいたしません。
- 6 本書のご提示がない場合や無料保証期間を過ぎた場合は、有料修理になります。
- 7 本書は日本国内においてのみ有効です。

本書に明示した期間、条件のもとにおいて無料修理をお約束するものです。従って本書によってお客様の法律上の権利を制限するものではありません。

 株式会社アテックス
ATEX <https://www.atex-net.co.jp/>

株式会社アテックス 大阪物流センター
〒595-0074 大阪府泉大津市小津島町6-11

■修理・アフターサービスについてのご相談・お問い合わせは



カスタマーサービス

0120-486-505

受付時間 平日10:00~12:00 / 13:00~17:00(土・日・祝日・夏期休暇・年末年始を除く)